

GOKEICLOUD通信

2026 4月号 Vol.16



現地レポート

特集

ネパールの伝統的な結婚式

■ 特定技能制度運用要領が一部改正されました

■ 新入社員との関わりを“業務改善のチャンス”に変える

■ 自転車にも「交通反則通告制度」導入（R8.4.1適用）

組合通訳職員が参列！ ネパール結婚式 現地レポート

今回はネパールの結婚式についてご紹介します！
ネパールの結婚式は家族や親族との結びつきをとても大切にしています。
色鮮やかであたたかいネパールならではの結婚式の魅力をお届けします。

ここが特徴

日本の結婚式との違い

◆日数

日本：1日で完結
ネパール：前日から数日間続くことが多い

◆位置づけ

日本：新郎新婦が主役
ネパール：家族同士の結びつきを大切にする

◆内容と雰囲気

日本：式と披露宴が中心で進行は定型的
ネパール：宗教的な儀式が多く、祝宴は自由にぎやか

結婚式前日

結婚式前日は準備の宴！

ネパールの結婚式前日は、親族が集まり、結婚を祝うための前祝いが行われます！

女性たちはこの日、「メヒンディ」と呼ばれるヘナトゥーを手や腕に施します。

植物由来のヘナで描かれる模様には、幸福や魔除け、結婚生活の幸せを願う意味が込められています🙏

メヒンディを施しながら、親族同士で会話を楽しんだり、歌や踊りを楽しんだり、当日とはまた違う、和やかで温かい雰囲気の時間が流れます😊

こうした前日の行事を通して、家族や親族の絆を深めながら、結婚式当日を迎えます。



↑腕にメヒンディを施している様子！

ここが特徴

前日のドレスコードは黄色！

前日は参加者全員が黄色い衣装を身に着けるのが特徴です。

黄色は清めや繁栄、新しい始まりを象徴する色とされ、結婚前の大切な節目の日にあふさわしい色とされています。



結婚式当日

赤を基調とした華やかな結婚式！

いよいよ結婚式当日！参列者は赤を基調とした華やかな衣装を身に着け、式に臨みます。

赤はネパールの結婚式において、幸福や繁栄、結婚の喜びを象徴する特別な色だそうです♥

式は宗教的な意味合いが強く、神様に結婚を誓い、夫婦としての結びつきを確認する儀式が中心となります。新郎新婦の周りには親族や家族が集まり、祈りや祝福の言葉が捧げられます。

厳かな雰囲気の中にも、笑顔や会話があふれ、結婚は新郎新婦二人だけでなく、家族と家族を結ぶ大切な行事であることが感じられます🌟



参列者の衣装も豪華！



ここが特徴

家族の結びつきを象徴する伝統儀式

結婚式では、新婦側の親族が新郎新婦の足を洗う「クッタ・ドゥネ」という儀式が行われます。新郎を敬い、家族として迎え入れるとともに、結婚という人生の節目に祝福を込める大切な場面です。この儀式は、結婚が新郎新婦二人だけでなく、家族同士の結びつきであることを表しています。



結婚式後

結婚式後はパーティー！

結婚式が終わると、親族や友人が集まりパーティーが開かれます！

会場には幅広い世代の人々が集まり、結婚を祝う言葉が新郎新婦に贈られます。音楽や踊りが自然と始まることも多く、参加者全員で結婚の喜びを共有するのが特徴です。

このパーティーは、結婚が無事に執り行われたことへの感謝とともに、新郎新婦の新しい門出を、家族や地域全体で祝う大切な場とされています😊



特定技能制度 ワンポイント解説



新たに3分野が追加されました

令和8年4月1日に「特定技能外国人受入れに関する運用要領」の一部が改正され、特定産業分野に「リネンサプライ分野」、「物流倉庫分野」、「資源循環分野」が追加されました。

リネンサプライ分野と物流倉庫分野は省令等の準備が整い次第、資源循環分野は令和9年4月頃の受入れ開始予定となります。



| 分野 | リネンサプライ | 物流倉庫 | 資源循環 |
|----------|---|--|---|
| 業務区分 | リネンサプライ | 物流倉庫 | 廃棄物処分量（中間処理） |
| 受入れ上限数 | 特定技能 4,300人 育成就労 3,400人 | 特定技能 11,400人 育成就労 6,900人 | 特定技能 900人 育成就労 3,600人 |
| 従事する業務 | リネン類の入荷から出荷までの一連の業務 | 物流倉庫において、倉庫内で行われる貨物の入出庫、保管その他の倉庫内各種作業を実施する業務 | 家庭からの排出及び事業活動に伴って排出される廃棄物の中間処理（廃棄物の減量化、減容化、安定化及び安全化）を行う業務 |
| 受入れ企業の要件 | <p>① 以下のいずれかの衛生基準認定を受けた施設</p> <ul style="list-style-type: none">一般社団法人日本リネンサプライ協会が運用するリネンサプライ業に係る洗濯施設及び設備に関する衛生基準一般財団法人医療関連サービス振興会が運用する寝具類洗濯業務に関する基準 <p>② 知事登録を受けた営業所での直接雇用</p> <p>③ 分野別協議会への加入 など</p> | <p>① 登録倉庫業者、登録倉庫業者から直接業務委託を受けた者、貨物自動車運送事業者</p> <p>② 入庫管理・在庫管理・出庫管理の機能を持つ倉庫管理システム（WMS等）を導入・活用していること</p> <p>② 分野別協議会への加入 など</p> | <p>① 廃棄物処理・リサイクル関連等の許可・認定を保有していること</p> <p>② 分野別協議会への加入 など</p> |
| 企業タイプ例 | <ul style="list-style-type: none">ホテル・旅館向けリネンサプライ業者介護・福祉施設向けリネンサプライ業者 など | <ul style="list-style-type: none">冷蔵・冷凍倉庫業者物流センター運営会社物流センター内の作業請負会社構内物流受託会社自社配送貨物の保管センターを持つ運送会社 など | <ul style="list-style-type: none">一般廃棄物処分量業者産業廃棄物処分量業者再生利用認定業者無害化処理認定業者容器包装リサイクル関連事業者家電リサイクル関連事業者 など |

・リネンサプライ分野
https://www.mhlw.go.jp/stf/seisakunitsuite/bunya/kenkou_iryuu/kenkou/seikatsu-eisei/linen_supply2.html

・資源循環分野
https://www.mhlw.go.jp/stf/seisakunitsuite/bunya/kenkou_iryuu/kenkou/seikatsu-eisei/linen_supply2.html

・物流倉庫分野
未公開（令和8年4月13日時点）

ふかぼり 育成就労制度

今月のテーマ 育成就労産業分野・業務区分

本コーナーでは、育成就労制度の解説や最新情報をお伝えしていきます。
今月は、育成就労制度の受入れ対象となる産業分野・業務区分についてふかぼりします。

育成就労産業分野・業務区分

育成就労制度の対象となる分野は全17分野となります。

| | | | | |
|---|----|----|---|---|
| 育 | 特1 | | 介護 | ・身体介護等 (1区分) |
| 育 | 特1 | 特2 | ビルクリーニング | ・ビルクリーニング (1区分) |
| 育 | 特1 | | リネンサプライ  | ・リネンサプライ (1区分) |
| 育 | 特1 | 特2 | 工業製品製造業 | ・機械金属加工 ・電気電子機器組立て ・金属表面処理 ・紙器・段ボール箱製造 ・コンクリート製品製造 ・RPF製造 ・陶磁器製品製造 ・印刷・製本 ・繊維製品製造 ・縫製 ・電線・ケーブル製造 ・プレハブ製造 ・家具製造 ・定型・不定型耐火物製造 ・生コンクリート製造 ・ゴム製品製造 ・かばん製造 (17区分) |
| 育 | 特1 | 特2 | 建設 | ・土木 ・建築 ・ライフライン・設備 (3区分) |
| 育 | 特1 | 特2 | 造船・船用工業 | ・造船 ・船用機械 ・船用電気電子機器 (3区分) |
| 育 | 特1 | 特2 | 自動車整備 | ・自動車整備 ・車体整備 (2区分) |
| 育 | 特1 | 特2 | 宿泊 | ・宿泊 (1区分) |
| 育 | 特1 | | 鉄道 | ・電気設備整備 ・軌道整備 ・車両整備 ・車両製造 ・運輸係員 ・駅・車両清掃 (6区分) |
| 育 | 特1 | | 物流倉庫  | ・物流倉庫 (1区分) |
| 育 | 特1 | 特2 | 農業 | ・耕種農業全般 ・畜産農業全般 (2区分) |
| 育 | 特1 | 特2 | 漁業 | ・漁業 ・養殖業 (2区分) |
| 育 | 特1 | 特2 | 飲食料品製造業 | ・飲食料品製造業 ・水産加工業 (2区分) |
| 育 | 特1 | 特2 | 外食業 | ・外食業 (1区分) |
| 育 | 特1 | | 林業 | ・林業 (1区分) |
| 育 | 特1 | | 木材産業 | ・木材産業 (1区分) |
| 育 | 特1 | | 資源循環  | ・廃棄物処分量(中間処理) (1区分) |
| | 特1 | | 自動車運送業 | ・トラック運転者 ・タクシー運転者 ・バス運転者 |
| | 特1 | 特2 | 航空 | ・空港グランドハンドリング ・航空機整備 |

育→育成就労対象分野 特1→特定技能1号対象分野 特2→特定技能2号対象分野

技能実習「職種・作業」と育成就労「産業分野・業務区分」の対応表の公表

2026年4月6日付で育成就労制度運用要領が改正されました。

技能実習制度の「職種・作業」と育成就労制度「産業分野・業務区分」の対応表が公表されています。

技能実習2号移行対象職種と育成就労における分野（業務区分）との関係性について（育成就労制度運用要領 別紙7）

<https://www.moj.go.jp/isa/content/001460283.pdf>

技能実習職種と育成就労産業分野— 考え方の違い

技能実習制度では、外国人が習得する「技能の種類」を軸に分類されていました。「溶接」「機械加工」のように、何の技術を身につけるかという観点で職種・作業が設定されていました。

育成就労制度では、「どの産業・業種で働くか」という軸で分類されます。「建設」「農業」「飲食料品製造業」のように、産業・業界単位で分野が設定されています。この考え方は、特定技能制度における分野と同じとなります。

職種によっては複数の分野・業務区分に当てはまります

育成就労制度運用要領にて公表された別紙7の対応表によると、育成就労分野・業務区分と一対一対応の職種と、複数の分野・業務区分に対応している職種があります。

複数の分野・業務区分に対応する職種の場合、

- ・ 受入れ企業（事業所）の事業・業種
- ・ 育成就労外国人に従事させる業務内容

で、分野・業務区分の該当を判断します。

分野・業務区分の考え方は、特定技能制度と同様となります。

これまで技能実習生を受け入れてきた場合は、自社の事業や業務内容がどの分野・業務区分に当てはまるか検討いただく必要があります。

例

| 技能実習職種 (作業) | 対応する育成就労の分野（業務区分） | 判断のポイント |
|----------------|---|---|
| 溶接（手溶接） | <ul style="list-style-type: none"> ・ 工業製品製造業(機械金属加工) ・ 建設(土木) ・ 建設(建築) ・ 建設(ライフライン・設備) ・ 造船・船用工業(造船) 等 | <ul style="list-style-type: none"> ○ 受入れ企業の業種が建設業種の場合 分野→建設分野 ○ 建設分野の業務内容が土木施設の新設、改築等の場合 業務区分→土木 ○ 建設分野の業務内容が建築物の新築、改築等の場合 業務区分→建築 |

先駆け！DX塾

4

Apr.2026

DXに関する業務効率化のお役立ち情報をお伝えいたします！

新入社員との関わりを “業務改善のチャンス”に変える

「業務の説明」 = 「業務の見える化」

説明できない業務には、DXの伸びしろがある。

こんなことは ありませんか？

- 新入社員に「なぜこの作業が必要なのか？」と聞かれて答えに詰まる
- 手順は分かっているが説明しようとすると難しい
- 昔からこのやり方なので理由を考えたことがない

これらは**棚卸のチャンス**です！

「業務の棚卸し」 とは？

業務の棚卸しとは、今やっている仕事を、説明できる形に整理することです。

- いつ始まり、いつ終わるのか
- 誰が判断しているのか
- ルールで決められているのか
- 惰性で続いているのか

新入社員と仕事をする過程で、**自然と浮き彫り**になります。

新入社員とできる！ DXの始め方

教えながらできる！業務の棚卸手順

- 1.業務を時系列で書き出す（最初から最後まで）
- 2.理由が分からない作業や、二度手間・面倒な作業に印を付ける
- 3.新入社員から「なぜ？」をもらう
- 4.答えに詰まったり違和感があったりしたらDXのヒントとして残す

すぐに改善しなくてOK！
まずは**「気づくこと」**が**第一歩**





— DXで「考える力」を最大化する —

「説明できない業務」には、属人化やムダが隠れています。個人の頭の中にしかない知識や手順は、引き継ぎも改善もできない組織のリスクです。

DXとは、そういった業務を整理し、誰でも使える・誰でも判断できる形にしていく取り組みです。

特別な技術やシステム導入が必ずしも必要なわけではありません。

ただデジタル化ではなくDX化をするためにも、まずは棚卸しをして見える化をすることが最初の一步になります。

| Before (現状の課題) | After (DX後の姿) |
|--|--|
| アナログ・停滞  個人の経験 業務の属人化 (勤と経験) | デジタル・躍動  共有されたデータ データに基づく標準化された判断 (誰でも高い成果) |
|  作業の時間 繰り返しの作業や理由不明の業務 |  考える時間 人が本来行うべき「工夫・判断・意思決定」 |
|  コスト削減 単なる効率化 |  新しい価値創造 顧客への新しい体験やサービス提供を通じた持続的な成長 |

お問い合わせ



027-381-8291

e-Motion 互敬
互敬クラウド協同組合

GOKEI PHOTO GALLERY

Data :
2026 April

技能実習生や特定技能外国人が食べたもの、面白いと思ったもの、学んだこと...etc.を掲載するコーナーです！



国籍：ネパール
マニタさん

ネパールの軽食をつくりました。パニプリやチャットパテ(インスタントラーメンとポン菓子を混ぜたもの)を友達と一緒に食べました！

国籍：ネパール
クマリさん

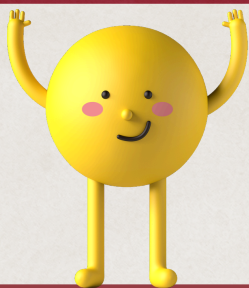
自動販売機を見つけたので、気になるものを買ってみました。味は薬みたいでした...



国籍：ネパール
マニタさん

でかけるのが好きなので休みの日に友達と公園に行きました。景色がとてもきれいでした。





News & Topics

2026年4月から自転車にも交通反則通告制度が適用されました

自転車の交通違反に「交通反則通告制度」(青切符)が導入

2026年(令和8年)4月1日から、自転車にも「交通反則通告制度」が適用されました。

交通反則通告書は、いわゆる青切符と呼ばれ、16歳以上の者が行った自転車の反則行為が対象となり、反則金を支払います。

(16歳未満の違反者は、原則指導警告)

青切符 違反内容

信号無視、指定場所一時停止、携帯電話使用 等

反則金は違反に応じて異なります。

当組合では技能実習生に対し、今回のルール改正について母国語で周知しております。



技能実習制度で新たに職種・作業が追加

2026年4月10日付で移行対象職種・作業一覧に以下の職種・作業が追加されました。

かばん製造職種・かばん製造作業
化粧品製造職種・仕上工程管理

4月10日時点で、技能実習制度の移行対象職種・作業は全94職種171作業となります。

詳細に関しては厚生労働省の「技能実習計画審査基準・技能実習実施計画書モデル例・技能実習評価試験試験基準」をご覧ください。

技能実習制度移行対象職種・作業一覧(厚生労働省)
<https://www.mhlw.go.jp/content/11800000/001689758.pdf>

弊組合のリスクリング事例が群馬県HPに掲載!

群馬県が実施する「DX推進人材育成リスクリング・モデル企業創出事業」に、弊組合がモデル企業として参加しました。

DXを活用した業務効率化に取り組んだ成果が取組事例5として群馬県ホームページに掲載されています。

「仕事が楽しくなった」リスクリングで組織全体が活性化、業務効率20%向上に挑戦中!

<https://www.pref.gunma.jp/site/reskilling/699357.html>

また、本年3月4日(水)に開催された参加企業10社による取組報告会のアーカイブ動画も公開されています。ぜひご覧ください。

【限定公開】【アーカイブ配信】令和7年度リスクリング取組報告会 | 労働政策課 | 群馬県 (YOUTUBE)

<https://www.youtube.com/watch?v=8pfYDdDPxc8>

編集後記



やまちゃん

好きな食べ物
お寿司 🍣

趣味
ライブ・フェスに行く
こと、ドラム

みなさんこんにちは!いつもお読みいただきありがとうございます。
今月の担当はやまちゃんです 😊

新年度が始まり、弊組合に3名の新入職員が入職しました 🌸
緊張した面持ちの中にも前向きなやる気が感じられ、その姿にこちらも身が引き締まる思いでした。
新しい風を取り込みながら、引き続き丁寧な仕事を積み重ねていきたいと思っております!

GOKEICLOUD通信 Vol.16

2026年4月23日発行

【発行元】
互敬クラウド協同組合
高崎事業所

【住所】
群馬県高崎市緑町1丁目8-4 armonia1F

【TEL】
027-381-8291

【MAIL】
contact@gokeicloud.jp

【HP】
<https://gokeicloud.jp/>

e-Motion 互敬

互敬クラウド協同組合

「e-Motion互敬」とは、
デジタル・AIの世界になるにつれて、人との関係も変わってきました。「e-Motion 互敬」は、デジタル・AIと共に思いやりの心を大切にしながら、心を通わせる関係を育んでいくことを目指しています。

